

## EGE ÜNİVERSİTESİ EBİLTEM TEKNOLOJİ TRANSFER OFİSİ YÖNERGESİ

### Amaç

**Madde 1:** Amaç, “Ege Üniversitesi EBİLTEM Teknoloji Transfer Ofisi”nin oluşumu, organlarının çalışma şekli, görev, yetki ve sorumlulukları ile işleyişine ilişkin esasları düzenlemektir.

### Kapsam

**Madde 2:** Teknoloji Transfer Ofisinin hizmet modülleri olan

- a) Tanıtım-farkındalık-bilgilendirme-eğitim,
- b) Ulusal-uluslararası proje desteklerine ulaşım, projelendirme, yürütme, izleme,
- c) Üniversite-sanayi işbirliği, üniversite imkanlarından özel sektörün yararlandırılması,
- d) Fikri ve Sınai Mülkiyet Hakları politikası ve yönetimi,
- e) Ar-Ge sonuçlarının ticarileştirilmesi, lisanslama, şirketleşme, iş geliştirme ve girişimcilik

konularındaki çalışmaların, etkinliklerin ve hizmetlerin tek bir çatı altında toplanması ile ilgili ilke ve esasları kapsamaktadır. Araştırma ve geliştirme çalışmaları sürecinin her aşamasında yasal, teknik ve bütçe konularında destek verilmesi, bilimsel araştırmaların teşvik edilmesi ile Üniversitede geliştirilen projelerin, yatırımcılara tanıtılarak sonuçların lisanslanması ve ticarileştirilmesi amacıyla, idari ve hukuki danışmanlık verilmesi konularındaki tüm faaliyetlerin yürütülmesine ilişkin hükümleri içermektedir.

### Dayanak

**Madde 3:** Bu Yönerge, 2547 sayılı Yüksek Öğretim Kanunu, 2809 sayılı yükseköğretim kurumları teşkilat Kanununun, Yüksek Öğretim Kurumları Bilimsel Araştırma Projeleri Hakkındaki Yönetmelik, 4691 sayılı Teknoloji Geliştirme Bölgeleri Kanunu ile TÜBİTAK 1513 Teknoloji Transfer Ofisleri Destekleme Programı mevzuatı kapsamında , Ege Üniversitesi Bilim Teknoloji Uygulama ve Araştırma Merkezi (EBİLTEM)’in ve 24 Ekim 1994 tarih ve 22091 sayılı Resmi Gazete’de yayınlanmış yönetmeliği ile TÜBİTAK Başkanı ve Ege Üniversitesi Rektörü tarafından **09 Nisan 2013** tarihinde imzalanan TÜBİTAK Teknoloji Transfer Ofisi Sözleşmesi’ne dayanmaktadır.

### Tanımlar

**Madde 4:** Bu yönergede geçen;

- a) **Üniversite:** Ege Üniversitesi’ni,
- b) **TTO:** Ege Üniversitesi EBİLTEM Teknoloji Transfer Ofisi’ni (EBİLTEM-TTO)
- c) **Akademik Birimler:** Üniversitenin; Fakülteleri, Yüksekokulları, Meslek Yüksekokulları, Enstitüleri, Araştırma ve Uygulama Merkezleri ve Rektörlüğe Bağlı Bölümleri,
- d) **İlgili İdari Birimler:** Üniversite Genel Sekreterliği, Strateji Geliştirme Daire Başkanlığı, İdari Mali İşler Daire Başkanlığı ve Bilimsel Araştırma Projeleri Şube Müdürlüğü, Personel Daire Başkanlığı, Avrupa Birliği ve Dış İlişkiler Şube Müdürlüğü, Hukuk Müşavirliği, Halkla İlişkiler Şube Müdürlüğü’nü,
- e) **Destek Akademik Birimler:** Sürekli Eğitim Merkezi, Akademik Değerlendirme ve

Kalite Geliştirme Kurulu, Uzaktan Eğitim Komisyonu, Teknopark Komisyonu'nu

- f) **TTO Destek Oluşumları** Girişimcilik ve Yenilikçilik Veri Biimi, Ticarileştirme ve Yatırım Birimi, Dayanışma Kurulu gibi TTO işleyişine destek olmak üzere oluşturulacak yeni birimler, komite ve komisyonları,
- g) **Ulusal Projeler:** BAP, TÜBİTAK, DPT, SAN-TEZ, Tekno-Girişim Sermaye Desteği, İŞKUR, TTGV, İZKA, KKYD, Bakanlık destekli projeler gibi ulusal kaynaklı projeleri,
- h) **Uluslararası Projeler:** Hayat boyu öğrenme dahil AB Fonlarından desteklenen tüm projeler ile EUREKA, NSF, NIH, EUROSTAR gibi dış kaynaklı uluslar arası projeleri,
- i) **Sanayi Kontratlı Projeler:** Ulusal ve yabancı sanayi kuruluşları tarafından fonlanarak desteklenen kontratlı araştırmaları,
- j) **Ticarileşebilecek projeler:** Tekno-girişim proje sonuçları, FSMH'nın lisanslama ve/veya devir yöntemi ile uygulamaya sokulduğu şirketleşme projelerini
- k) **Proje:** "e, f, g ve h" şıklarında tanımlanan tüm projeleri ifade etmektedir.

### **Teknoloji Transfer Ofisinin Modülleri ve Hizmet Alanları**

**Madde 5:** TTO Şekil 1 de belirtilen kurgu kapsamında aşağıda belirtilen hizmetleri vermekle yükümlüdür:

- a) Ulusal ve uluslararası araştırma fonları ve çağrılar hakkında bilgilendirme, fonlara ulaşım, ortak bulma, proje oluşturma ve geliştirme, hazırlama, bütçeleme, başvuru ve yürütülmesi hakkında eğitim ve danışmanlık verilmesi,
- b) Sanayi projeleri, teknoloji lisanslama ve fikri mülkiyet hakları konularında eğitimler verilmesi ve danışmanlık sağlanması,
- c) Üniversite öğretim elemanları tarafından yapılan tüm başvurular ile kabul edilen projelerin ve öğretim elemanları tarafından alınmış "Fikri ve Sınai Mülkiyet Hakları" gibi konularda Üniversite için gerekli kayıt ve istatistiklerin oluşturulması,
- d) Öğretim elemanlarının, idari prosedürler ve mali konularda mevzuat ve değişiklikler hakkında bilgilendirilmeleri, mali konularda periyodik eğitimler düzenlenmesi,
- e) Uygun niteliklerde Proje personeli seçimi ve istihdamı,
- f) Projelerin muhasebeleştirilmesi, bütçe takibi ve Üniversite Yönetim Kurulu'nun belirlediği ilkeler çerçevesinde Üniversitenin ilgili akademik ve idari birimleri ile öğretim elemanları arasında pay yönetimi,
- g) Projelere ilişkin mali istatistiklerin tutulması,
- h) Konsorsiyum Anlaşmaları, Sanayi Kontratları, Hizmet ve Proje Sözleşmelerinin hazırlanması,
- i) Araştırma sonuçlarından Patent, Faydalı Model çıkma potansiyeli ve farkındalığı konularında bilgilendirme toplantıları yapılması,
- j) Üniversitenin sınai ve fikri mülkiyet hakları politikasının oluşturulması ve yürütülmesi,
- k) Ticarileştirilme potansiyelli projelerin seçilmesi, iş planlarının hazırlanması, araştırma sonuçlarının ve patentlerin ilgili yerli yabancı paydaşlara tanıtılması, ikili görüşmelerin düzenlenmesi, lisans anlaşmaları yapılması, girişimciliğin teşviki ve "Spin-Off" şirketleri kurulması, ticarileşme anlaşmalarının yapılması ve yürütülmesinin denetlenmesi,
- l) Konsorsiyum Anlaşmaları, Sanayi Kontratları, Hizmet ve Proje Sözleşmelerinin hazırlanması,

## Teknoloji Transfer Ofisi Yapısı

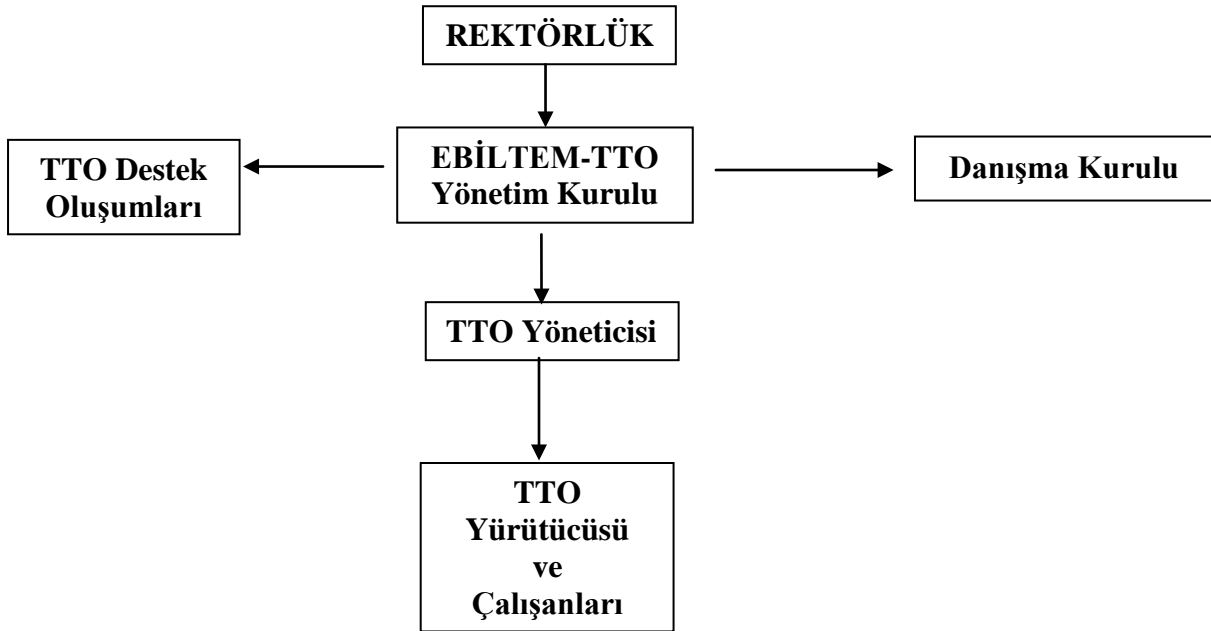
**Madde 6:** Üniversite bünyesinde ve üniversitenin dış paydaşları ile ilişkileri sonucunda oluşturulan “Projeler” kapsamında öğretim elemanlarına, sektör temsilcilerine ve diğer kurum/kuruluşlara projelendirme, başvuru ve yürütme süreçlerinin farklı aşamalarında yasal, teknik ve bütçe konularında hizmet verecek olan ve bu ilkelerin 4d maddesinde belirtilen tüm “İlgili Birimler”inin koordinasyonu yoluyla etkin ve kapsamlı hizmet veren bir yapı tanımlanmıştır.

## Yönetim

**Madde 7:** Teknoloji Transfer Ofisi Yönetim birimleri Şekil 2’de belirtilen ilişkiler kapsamında:

- TTO Yöneticisi:** TÜBİTAK 1513 Teknoloji Transfer Ofisleri Destekleme Programı kapsamında desteklenen EBİLTEM TTO Proje sözleşmesindeki Yönetici,
- TTO Yürütücüsü:** TÜBİTAK 1513 Teknoloji Transfer Ofisleri Destekleme Programı kapsamında desteklenen EBİLTEM TTO Proje sözleşmesindeki Yürütücü,
- Yönetim Kurulu:** EBİLTEM Yönetim Kurulu üyelerinden oluşan, TTO faaliyetlerinin düzenli bir şekilde yürütülmesinden Başkana karşı sorumlu olan TTO karar organı,
- Danışma Kurulu:** Rektör başkanlığında, Bölgesel, ulusal ve uluslararası üyelerden oluşan istişari kurul,
- TTO Destek Oluşumları:** TTO Faaliyetlerinin daha etkin yürütülebilmesi için üniversite bünyesinde, gerektiğinde dış paydaşların katılımı ile oluşturulacak tematik birimler, komite ve komisyonlar

dan oluşur.



Şekil 2

### **İşleyiş Şekli**

**Madde 8:** TTO'nun ita amiri Ege Üniversitesi Rektörü'dür. Teknoloji Transfer Ofisi çalışmaları kapsamında Üniversite öğretim elemanları ve dış paydaşlarca ortaklıklar içinde yürütülen faaliyetler sürecinde görev alan tüm birimlerin, komisyonların, kurulların, proje gruplarının ve idari personelin düzenli ve etkin çalışmasının sağlanmasından sorumludur.

Ofisin akademik, teknik ve idari personel ihtiyacı, usulüne göre, TÜBİTAK TTO Projesi bütçesinden istihdam edilecek personel, Rektörlük tarafından tahsis edilecek kadrolar ile sözleşmeli personel atama esaslarına göre sağlanacak kadrolar ve/veya 2547 sayılı kanunun on üçüncü maddesi gereği Rektör tarafından görevlendirilecek elemanlarla karşılanır.

Bu Yönerge çerçevesinde TTO'nun günlük işleyişi ile ilgili hazırlanacak çalışma ilke ve esasları TTO Yönetim Kurulu kararıyla yürürlüğe girer.

### **TTO Yöneticisi**

**Madde 9:** TTO Yöneticisi TÜBİTAK 1513 Teknoloji Transfer Ofisleri Destekleme Programı kapsamında desteklenen EBİLTEM TTO Proje sözleşmesindeki yöneticidir ve Yönetim Kurulunun başkanıdır.

### **TTO Yöneticisinin Görevleri**

**Madde 10:** TTO Yöneticisi

- a) Teknoloji Transfer Ofisinin temsil edilmesi,
- b) Teknoloji Transfer Ofisinin çalışmalarının düzenlenmesi, kurullarının toplantıya çağırılması,
- c) Farklı modüllerde TTO faaliyetlerinin yürütülmesinde, Ofisin farklı birimleri tarafından Proje Sorumlularına verilen hizmetlerin koordinasyonunun sağlanması,
- d) TTO'nun hizmet sürecinde görev alan tüm birimlerin, destek oluşumlarının, komisyonların, kurulların, proje gruplarının ve idari personelin koordineli, düzenli ve etkin çalışmasının sağlanması,
- e) Bir yıllık çalışma programının hazırlanması ve TÜBİTAK'ın onayına sunulması,
- f) İç ve dış değerlendirme süreçlerinin uygulanması sonucu 6 aylık ve yıllık raporların hazırlanması ve TÜBİTAK'a gönderilmesi,

ile görevlidir.

### **TTO Yürütücüsü**

**Madde 11:** TTO Yürütücüsü TÜBİTAK 1513 Teknoloji Transfer Ofisleri Destekleme Programı kapsamında desteklenen EBİLTEM TTO Proje sözleşmesindeki Yürütücüsüdür ve Yönetim Kurulunun sekreteridir.

### **TTO Yürütücüsünün Görevleri**

**Madde 12:** TTO Yürütücüsü doğrudan proje yöneticisine bağlıdır ve;

- a) TTO'nun farklı modülleri kapsamındaki hizmetlerin yürütülmesi, hedeflerin gerçekleşmesi ve günlük faaliyetlerinin sürdürülmesi,
- b) Modül bazında bütçenin takibi ve ilgili harcamaların yapılması
- c) TTO faaliyetlerinin yürütülmesinde, Teknoloji Transfer Ofisinin hizmet sürecinde görev alan diğer birimlerinden hizmet alınmasının sağlanması,

- d) TTO'nun hizmet sürecinde görev alan tüm birimlerin, komisyonların, kurulların, proje gruplara ilişkin faaliyetlerin planlanması çalışmalarında görev alınması ve destek verilmesi,
- e) Yıllık ve 6 aylık çalışma programlarının uygulanması ve teknik ve mali raporların hazırlanarak Yöneticinin onayına sunulması,
- f) Teknoloji Transfer Ofisi ve bağlı birimleri, komisyonları, kurulları, proje grupları ve idari personelin düzenli ve etkin çalışmasının sağlanması konusunda Yöneticiye destek verilmesi,
- g) Gerektiğinde oluşturulacak ilgili Komisyon, Kurul ve Grupların sekretaryasının yürütülmesi

ile görevlidir.

### **Yönetim Kurulu**

#### **Madde 13:**

Teknoloji Transfer Ofisi'nin karar organı **Yönetim Kurulu**'dur. EBİLTEM Yönetim Kurulu, Teknoloji Transfer Ofisi Yönetim Kurulu'nu oluşturur. Yönetim Kurulu başkanlığını, TTO Yöneticisi yapar. TTO Yürütücüsü Yürütme Kurulu'nun sekreteridir.

### **Yönetim Kurulunun Görevleri:**

#### **Madde 14:** Yönetim Kurulu;

- a) TTO faaliyetlerinin yürütülmesinin koordinasyonu,
- b) TTO çalışma modülleri kapsamındaki faaliyetlere ilişkin mali konuların karara bağlanması ve onaylanması konularında icra görevi,
- c) Proje yönetimi, araştırma, geliştirme, eğitim, FSMH ve ticarileştirme çalışmalarını iş bölümü çerçevesinde yürütmek üzere TTO'nun çalışma alanlarında *Araştırma ve Uygulama Komisyonları, Birimleri ve Proje Grupları* kurulması konusunda öneriler geliştirilmesi,
- d) TTO'nun dolaylı olarak çalışma alanına giren konularda katkıda bulunmak amacı ile özel uzmanlık komisyonlarının oluşturulması,
- e) Gerektiğinde TTO'nun işleyişi ile çalışma ilke ve esaslarının oluşturulması ve Senato'nun onayına sunulması,
- f) Üniversitenin araştırma, FSMH ve ticarileştirme politikalarının oluşturulması ve uygulanması konularında üst yönetime destek sağlanması,

ile görevlidir.

### **Kurulun Karar Alma Süreci:**

**Madde 15:** Yönetim Kurulu, olağan toplantılarını iki ayda bir yapar. Gerek görülmesi halinde, Başkanın çağrısı ile olağanüstü toplanabilir. Ayrıca belirlediği paydaşların temsilcilerinin de katıldığı genişletilmiş toplantılar düzenleyebilir.

Teknoloji Transfer Ofisi Yürütme Kurulu, üye tam sayısının salt çoğunluğu ile toplanır, toplantıya katılan kişi sayısının yarısından bir fazlası ile karar alır. Oyların eşit çıkması halinde başkanın bulunduğu tarafın kararı geçerli olur.

## Danışma Kurulu

### Madde 16:

İstisnâ bir işlevi olan **Danışma Kurulu**, Rektör başkanlığında, yerel, ulusal ve uluslararası üyeler, iki eski dönem Ege Üniversitesi Rektörü, bir eski dönem EBİLTEM Yönetim Kurulu üyesi ve Rektör yardımcılarında oluşur. İhtiyaç duyulduğunda ilgili birimlerden Rektörün uygun göreceği öğretim üyeleri gözlemci üye olarak davet edilirler.

### Danışma Kurulunun Görevleri

**Madde 17:** Teknoloji Transfer Ofisi Danışma Kurulu; Üniversitenin araştırma inovasyon ve girişimcilik konularında önceliklerinin belirlenmesi, araştırma politikalarının geliştirilmesi ve stratejik hedefler doğrultusunda çalışmaların yürütülmesi, konularında öneriler geliştirme ve fikirler oluşturma görevini yürütür.

Danışma Kurulu yılda en az iki kez toplanır ancak oluşturulacak E-Platform üzerinden de TTO Yönetimi ile sürekli iletişim halinde olur.

### TTO Destek Oluşumları:

#### Madde 18:

TTO Faaliyetlerinin daha etkin yürütülebilmesi için ihtiyaca göre üniversite içi ve dışı paydaşların katılımı ile aşağıda belirtilen alanlarda veya bunlara ek olarak bazı tematik birimler ya da komite ve komisyonlar TTO Yönetim Kurulu kararıyla oluşturulur.

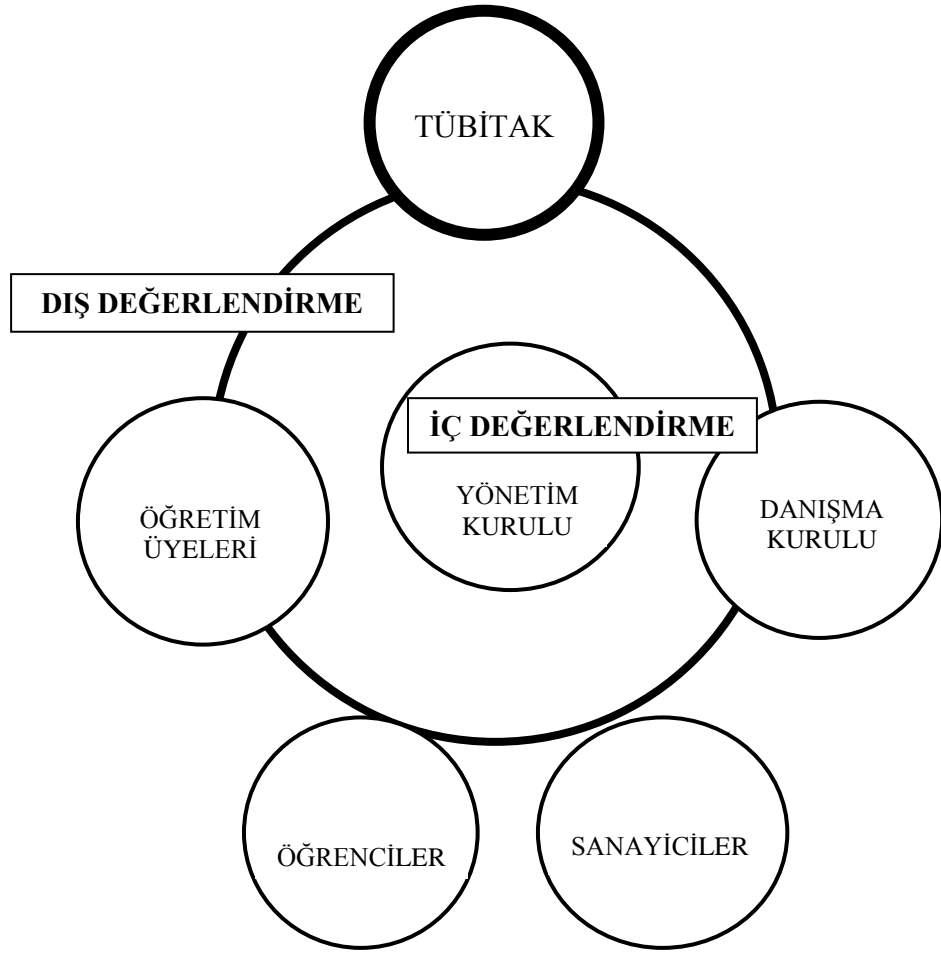
- a) Girişimcilik ve Yenilikçilik Veri Birimi:** Performans kriterlerine ve üniversite stratejik hedeflerine yönelik verilerin sağlıklı toplanabilmesi amacı ile oluşturulacak, bilgilerin güncel ve ulaşılabilir kılınması için koordinasyonu sağlayarak TTO'nun aşağıdaki başlıklarda etkin ve kapsamlı hizmet vermesine destek olan birim:
- i. Üniversite öğretim elemanlarına ait kadro uzmanlık bilgilerinin, öğrencilerin sayı ve eğitim seviyelerine göre dağılımına ait sayısal verinin, üniversite bünyesinde gerçekleşen ve devam eden "Projeler" e ait kapsam, bütçe, personel sayısı, personele ait kişisel bilgilerin, (Uzmanlık, Doğum Tarihi, Doğum Yeri, T.C. kimlik bilgileri vs.) üniversite katkı payı, oranı ve paydaş bilgilerin, toplanması, bilginin derlenmesi ve tüm bu faaliyetlerin koordinasyonunun yapılması,
  - ii. Üniversite öğretim elemanları tarafından başvurulmuş ve tescili alınmış "Fikri ve Sınai Mülkiyet Hakları" gibi konularında verilerin toplanması ve raporlanması,
  - iii. Tüm başvuru, kabul edilen Ulusal ve Uluslararası Projelere ilişkin teknik ve mali istatistiklerin tutulması,
  - iv. İşbirliği, Konsorsiyum Anlaşmaları, Sanayi Kontratları, Hizmet ve Proje Sözleşmelerinin verilerinin ve istatistiki bilgilerinin raporlanması,
  - v. Öğrenci ve Akademisyen şirketleri, teknopark görevlendirmeleri ile ilgili verilerin toplanması,
  - vi. Ticarileşme Anlaşmalarına ait bilgilerin toplanması ve raporlanması,
  - vii. Girişimcilik (Spin-Off) ve teknoloji transferi kapsamında gerçekleştirilen aktivitelere ait verilerin toplanması,
  - viii. Toplanan istatistiki verilerin ilgili birimler tarafından ulaşılabilir halde tutulması ve üniversite ilgili bölümlerde yayınlanması,
  - ix. Toplanan verilerin dış paydaşlar, medya kuruluşları vb. tanıtım kurum/kuruluşları ile paylaşılmasının koordine edilmesi.

- b) Ticarileştirme ve Yatırım Birimi:** Girişimcilik, melek yatırım ve risk sermayesi konularındaki deneyimlerine göre belirlenen dış uzmanlar ile Üniversite'nin ilgili birimlerinden görevlendirilen öğretim elemanlarından oluşturulan ve Üniversitenin tüm "İlgili Birimleri" ile işbirliği içinde TTO'nun aşağıdaki başlıklarda çözüm ortaklıkları oluşturarak etkin ve kapsamlı hizmet vermesine destek olan birim:
- Ticarileştirme süreçleri hakkında öğretim elemanlarının bilgilendirilme çalışmalarına destek verilmesi,
  - TTO'ya yapılan buluş bildirimlerinin ve Üniversite'de halihazırda yaşayan patentler ve faydalı modellerin ticari değerlemelerinin yapılması,
  - Üniversite içinde ticarileştirmeye konu olabilecek her türlü girişim fikri, proje, fikri ve sınai mülkiyetin değerlemesi, ticarileştirilmesi ve yatırımcılara tanıtılmasına destek verilmesi,
  - Ticarileştirme sürecinde uygun lisansörlerin belirlenmesi, lisans görüşmelerinin yürütülmesi ve sözleşme aşamalarına destek olunması,
  - Ticari potansiyeli olduğu saptanan girişim fikri, proje, fikri ve sınai mülkiyetin ticarileştirilmesi sürecinde Akademisyen ve öğrencilere birebir koçluk ve danışmanlık hizmetlerine destek verilmesi,
  - Şirketleşme aşamasındaki akademisyen ve üniversite öğrencilerine iş geliştirme, pazarlama, iş modeli bulma gibi konularda destek verilmesi,
- c) Dayanışma Kurulu:** Üniversitenin farklı akademik birimlerinde, ulusal, uluslararası ve disiplinler arası projeleri olan, yayınları ve/veya ödülleri bulunan, araştırma faaliyetlerinde aktif öğretim elemanları arasından oluşturulmuş aşağıdaki başlıklarda hizmet verecek olan geniş tabanlı bir sorun belirleme ve beyin fırtınası grubu:
- Üniversite içi süreçlerde, TTO modüllerinin yürütülmesi konularında karşılan güçlüklerin belirlenmesi, çözüm önerileri üretilmesi,
  - Üniversitedeki araştırma-geliştirme ekosisteminin iyileştirilmesi için öneriler geliştirilmesi,
  - Üniversitenin araştırma, sanayi ile ilişkiler, girişimcilik konularında dış paydaşları ile olan ilişkilerinin iyileştirilmesi ve genişletilmesi kapsamında çalışmalar planlanması,

### İç ve Dış Değerlendirme Süreçleri

**Madde 19:** TTO'nun performansını belirlemek için Şekil 3'de kapsamı belirtilen iç ve dış değerlendirme süreçleri uygulanır.

- TTO Yöneticisi ve Yürütücüsü TÜBİTAK 1513 Teknoloji Transfer Ofisleri Destekleme Programı mevzuatı performans kriterleri kapsamında TTO'nun yükümlülüklerini yerine getirmesinden TÜBİTAK'a karşı sorumludur.
- TTO'nun üniversite içi ve dış paydaşlar nezdinde performansı, öğretim üyeleri, öğrenciler ve sanayiciler arasında yapılacak memnuniyet anketleri ile belirlenmesi dış değerlendirme sürecinin bir parçasını oluşturur. Dış değerlendirme süreçlerinde gerekirse Ulusal Platformlarda oluşturulacak ve TTO'nun eşdeğerlerine göre performansını karşılaştırmalı olarak belirlenmesine imkan verebilecek "Ölçme ve Değerlendirme" metodolojilerinden ve tarafsız değerlendiricilerden yararlanılır.
- Anket sonuçları ve nicel performans değerlerinin TTO Yönetim kurulu, Danışma Kurulu ve Üniversite Yönetim Kuruluna sunulması iç değerlendirmeyi oluşturur.
- İç ve dış değerlendirme raporları dönem sonunda TÜBİTAK'a sunulur.



Şekil 3

**Yürürlük**

**Madde 20:** Teknoloji Transfer Ofisi Yönergesi Ege Üniversitesi Senatosunca kabul edildiği tarihten itibaren yürürlüğe girer.

**Yürütme**

**Madde 21:** Teknoloji Transfer Ofisi Yönergesini Ege Üniversitesi Rektörü adına TTO Yönetim Kurulu yürütür.

**GEÇİCİ MADDE:** İşbu Yönerge'nin yürürlüğe girmesi ile 06.09.2011 tarih ve 16/5 sayılı karar ile Ege Üniversite Senatosu tarafından onaylanmış "**Ege Üniversitesi Proje Destek Ofisi Çalışma İlke ve Esasları**" yürürlükten kaldırılır.